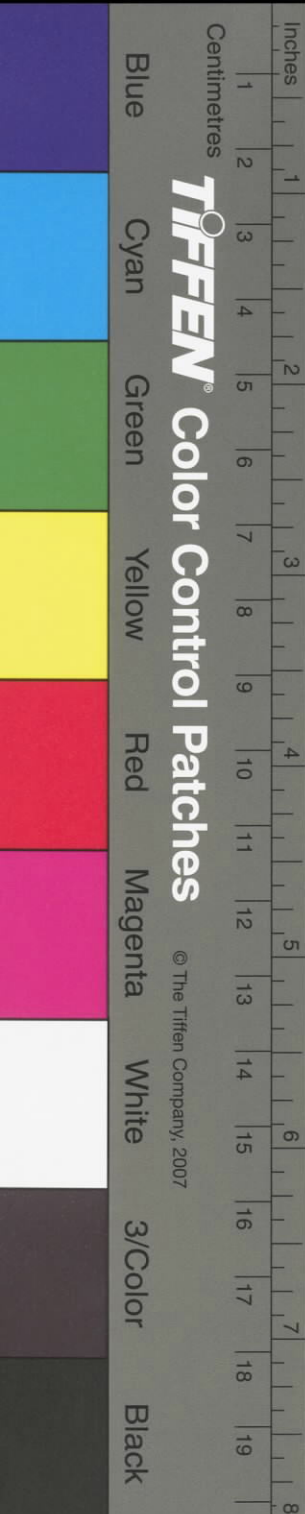


皇太后

皇上陳之

頭品頂戴督辦臺灣防務福建巡撫一等男 臣劉銘傳跪  
 奏為條陳臺澎善後事宜急須次第舉辦恭摺臚陳仰祈  
 聖鑒事竊法兵退讓澎湖已同前陝甘督 臣楊岳斌於本月十七  
 日會奏在案 臣前因澎湖未退雖遣撤臺南北土勇所有各  
 海口仍未撤防除基隆設立撫卹局先將被燬民房派員查  
 明妥為撫卹外其餘善後應辦各事尚未敢豫奏現在澎湖  
 法兵既退急須次第舉辦數端謹為我

一臺澎以設防為急務也查全臺各海口大甲以南至鳳山



沙線遠闊兵船不能攏岸遠隔四五十里近則二三十里設防較易大甲以北新竹一帶海口紛歧直至宜蘭兵船皆可攏岸至遠不過三五里基隆滬尾兩口雖能停泊兵輪賴有山險如有大礮水雷設防尚能為力惟新竹一帶沿海平沙後隴中港皆可出入三號兵船地勢平行全恃兵力頗難著手然猶較勝於澎湖臣派提督吳宏洛至該處察看情形據稱地方草木不生一片沙石無土可取面面受敵甚難為力惟港口以內天然船塢最宜停泊兵輪臣到臺一年察看形勢澎湖不但為全臺之門戶亦南北洋之關鍵守臺灣必須守澎湖保南北洋亦必須以澎廈為門戶澎廈駐泊兵輪防

務嚴密敵船附近無停泊之處萬不能飛越深入不顧後路此澎廈辦防是全局之急務非僅臺灣急務也姑就澎湖而論若辦防則須不惜重資認真舉辦縱兵船一時難集陸兵不過三千人必須多購大礮堅築礮台製辦水雷屯糧聚薪計買礮位并築礮臺需費約在四五十萬兩計時須在一二年內方能竣事若敷衍將就不若不防既節數營之餉亦免臨事覆軍之累應請

旨定奪此臺澎防務之情形也

一臺澎軍政急宜講求操練也查臺灣軍務廢弛已久湘淮各軍皆強弩之末欲杜虛冒挽回積習非切實講求操練不



可如洋操認真非數月脚步不能整齊手法不能嫻熟點名  
 時令其小操一次則臨時頂替之弊可除近來各營多用後  
 門槍礮尤非勤習操練不能施放不識碼號則不識遠近高  
 低槍出無準是有利槍與無槍同且不知折機磨擦過雨過  
 濕上鏽即損重價購之隨意棄之尤為可慨是練兵非僅臺  
 澎急務亦各省之急務惟臺灣煙瘴之地勇丁半<sup>多</sup>煙病將貪  
 兵滑寬則怠玩不振積弊難除嚴則紛紛告假走而之他一  
 時頗難整頓臣時欲改弦易轍重立營制簡明操練之法以  
 期整頓因日疾日劇公事繁多不能著筆現同沈應奎陳鳴  
 志悉心商酌裁留營數除鎮標練兵不計外共擬留三十五

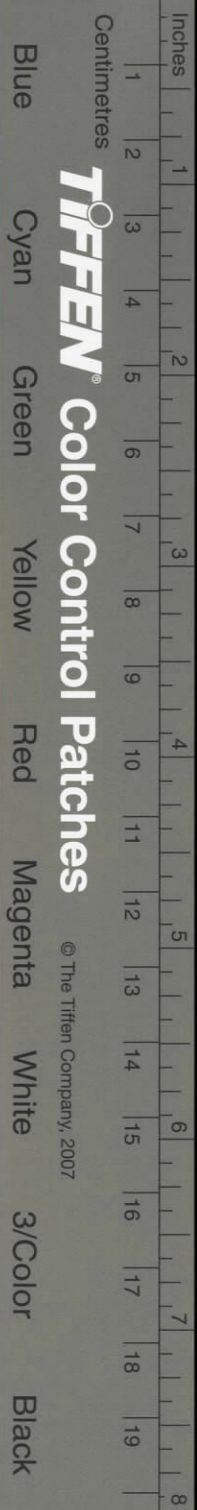
197  
 營臺南合澎湖十五營臺北合宜蘭十五營中路嘉彰新竹  
 一帶擬派五營論形勢則以臺北為喫重論地方則以臺南  
 為綿長較之劉璈每年費餉百餘萬以全力僅守臺南一隅  
 則再無可減之兵此臺澎留兵急宜講求操練之情形也  
 一全臺賦稅急宜清查以裕餉源也查臺灣田產之美甲於  
 天下每歲兩熟如淡水一縣每年額徵錢糧耗羨銀僅七百  
 八十餘兩正供官莊穀九千餘石宜蘭並無錢糧其餘縣分  
 賦稅亦輕計全臺所入關稅釐金并鹽務每年可得銀一百  
 零數萬兩將來整頓鹽務剔除各項中飽之資每年可得一  
 百二十萬兩以臺澎三十五營計之每年需餉一百二十萬



兩尚有輪船經費一切襍款並須添設製造局每年需銀約  
在一百四五十萬兩若能將各縣賦稅清查無遺以臺灣之  
入供臺澎之用有餘無絀惟清賦一事要在官紳得力臣不  
語吏治昧於理財時商沈應奎辦理之法議必先行清查戶  
口再行次第舉辦恐須一二年內方能得其實效此全臺賦  
稅急宜清查之情形也

一全臺生番急宜招撫也查臺灣生番從前多在外山因閩  
廣客民愈來愈衆日侵月削全行擠歸內山種類繁多近亦  
耕種為生各有統屬平時亦不滋事山外土匪游勇每有百  
十成羣聚集於番民交界之處除搶劫居民外或侵生番田

廬或誑騙其貨物一有爭端即行械鬪奸民被殺則訴冤於  
官即行勦辦生番之被殺者則有冤無處可訴惟有集衆復  
仇每到外山殺人其平時殺掠生番者轉得置身事外而所  
殺多係無辜良民因此仇怨日深兩不相安若不及早設法  
招撫使全臺歸化將來番地日蹙夙怨日深人數過衆鬱久  
必發又成陝甘雲南回匪之<sup>禍</sup>以防務而論防海又須防番  
兩難兼顧若生番全行歸化僅防外患不憂內侮既可減防  
節餉又可伐內山之木以裕餉此招撫生番之要務也查設  
防練兵清賦三條皆可及時舉辦惟撫番不易須待以上三  
條辦成之後方能議辦其次安設電報修路造橋以通南北



皇太后

皇上聖鑒訓示謹

奏

之氣清理屯墾開礦伐木以興自然之利亦要務也臣智識庸駑難勝艱鉅禦敵既無方略辦事又乏才能每念時局之艱難不能報稱於萬一徬徨中夜深自久心惟有竭盡愚忱努力盡職雖目疾萬分沉重未敢請假調理凡分所應為之事不敢片刻稽延恐開廢弛之漸管見所及尤不敢緘默不言除俟臺南北各營遣撤定局後再將選留將領營數分紮地方另行續奏外謹將臺澎善後各要務會同署提臣孫開華恭摺由驛敬陳是否有當伏乞

光緒十一年六月十八日



國立故宮博物院  
NATIONAL PALACE MUSEUM

